

DE'LONGHI

TUMBLE DRYERS

Инструкция по эксплуатации и рекомендации
по установке

Сушильные машины

DTD 8105 H VERANO

The DeLonghi logo is located in the bottom right corner of the page. It consists of the brand name "DeLonghi" in a white, bold, sans-serif font, enclosed within a white rounded rectangular border with a slight drop shadow effect against the dark blue background.







DeLonghi

Содержание

Меры предосторожности.....	3-5
Название частей.....	6
Установка.....	7-9
Быстрое начало работы.....	10
Функции и программы.....	11-13
Использование.....	14
Чистка и обслуживание.....	15-16
Устранение неисправностей.....	17-18
Спецификация и диаграмма.....	19

Благодарим Вас за выбор нашего продукта!

Данное руководство пользователя содержит важную информацию о безопасности и инструкции, которые помогут Вам в эксплуатации и обслуживании вашего прибора. Прочитайте данное руководство пользователя перед использованием устройства и сохраните эту книгу для дальнейшего использования.

Значок	Тип	Значение
	ПРЕДУПРЕЖДЕНИЕ	Риск серьезной травмы или смерти
	ОПАСНО! ВЫСОКОЕ НАПРЯЖЕНИЕ!	Риск поражения электрическим током
	ОСТОРОЖНО ГОРЯЧАЯ ПОВЕРХНОСТЬ	Риск получить травму
	ВОСПЛАМЕНЕНИЯ	Предупреждение; существует опасность возникновения пожара из-за наличия горючих материалов
	ОСТОРОЖНО	Риск травмы или материального ущерба
	ВАЖНО	Правильная эксплуатация системы

● Меры предосторожности

Данное руководство содержит важную информацию по установке, эксплуатации и техническому обслуживанию машины. Пожалуйста, внимательно прочтите его, чтобы правильно пользоваться сушилкой и продлить срок ее службы. На неисправности и ущерб, вызванные несоблюдением мер предосторожности, указанных в руководстве по установке и эксплуатации, гарантия производителя не распространяется, и производитель не берет на себя никакой связанной с этим ответственности.

● Внимание!

- Если сушилка работает нормально, пожалуйста, не отключайте ее от сети и не выключайте питание. Если машина не используется или чистится, пожалуйста, выньте вилку из розетки. Не тяните за шнур питания. Не подключайте шнур питания мокрыми руками.
- Сушилку нельзя устанавливать на открытом воздухе и во влажной среде. Если на сушилку для белья случайно попала вода или в нее попала влага, перед использованием ее необходимо проветрить и высушить.
- Перед помещением в сушилку для белья влажную одежду необходимо высушить, чтобы вода не попала на электрические детали, что может привести к повреждению сушилки и стать причиной возникновения опасности.
- Пожалуйста, поставьте сушилку для белья в хорошо проветриваемом месте во избежание несчастных случаев.
- Когда сушилка для белья работает, не используйте рядом с ней легковоспламеняющиеся аэрозоли. При утечке газа не вынимайте вилку из розетки, не включайте и не выключайте машину.
- Запрещается сушить одежду с использованием легковоспламеняющихся моющих средств, растворителей для химчистки, бензина, масла и других химических веществ.
- Не разбирайте, не ремонтируйте и не модифицируйте машину самостоятельно.
- В целях безопасности, когда сушилка для белья работает, к ней не допускаются дети без присмотра или инвалиды.
- Не пользуйтесь сушилкой, если на ваших руках и ногах есть вода.
- Не сушите дождевики, чехлы для велосипеда или другие предметы, содержащие резину или аналогичные эластичные материалы, в сушилке для белья.

● **Внимание!**

- Не ставьте на сушилку для белья ничего горячего или тяжелого (например, кастрюлю с горячей водой).
- Не храните в сушилке сигареты, зажигалки, сухой лед, бензин и другие легковоспламеняющиеся и взрывоопасные материалы.
- Дверцу сушилки для белья можно открывать только после завершения программы. Не открывайте с усилием дверцу до ее завершения, чтобы не обжечь кожу.

• **Предупреждающие знаки на одежде**

Пожалуйста, осторожно пользуйтесь сушилкой для белья. Не сушите в ней одежду, если на этикетке указано, что ее нельзя сушить таким образом!

● **Меры предосторожности**



Во избежание ущерба и для безопасности вас и других лиц, пожалуйста, соблюдайте следующие меры предосторожности:


- Данное изделие относится к электроприборам I класса. Пожалуйста, обратите внимание на безопасность электроснабжения при его использовании!
1. Необходимо использовать заземленный источник питания, провод заземления должен быть непосредственно погружен в землю и не должен быть подключен к инженерным сетям, таким как водопроводные трубы и газопроводы.
 2. Убедитесь, что площадь сечения проводов электропитания соответствует электрической нагрузке.
 3. Обязательно используйте специальную отдельную розетку. Розетка должна соответствовать требованиям, предъявляемым к изделию, прошедшему обязательную сертификацию, и выдерживать ток более 10 А. Если есть несоответствие вышеуказанным требованиям, пользоваться устройством категорически запрещено.
 4. Для предотвращения ошибок при установке и использовании розетки и обеспечения безопасности необходимо, чтобы розетку и провод заземления устанавливал сертифицированный персонал.
 5. При обнаружении повреждения шнура питания, его замена должна выполняться профессионалами.

● Меры предосторожности

6. Никогда не соединяйте провод заземления с фазой или нулевым проводом. Корпус может наэлектризоваться, что легко приводит к поражению электрическим током.

7. Если сушилка не используется, в целях безопасности выньте вилку из розетки.

8. В данной машине используется переменный ток. Если напряжение не превышает 10% от нормы, машину можно использовать в обычном режиме.

9. Если необходимо использовать автоматический выключатель с заземлением, его обозначением должно быть , что может гарантировать соответствие вилки и розетки.

- В целях безопасности, пожалуйста, используйте оригинальные принадлежности, поставляемые производителем. Если сушилкой для белья больше нельзя пользоваться, пожалуйста, отрежьте шнур питания и сломайте дверной крючок. Отработанные электроприборы следует утилизировать в специальном центре.

- Если материал, из которого изготовлена одежда, не подходит для сушилки, не используйте ее.

- Не сушите невытую одежду.

- Если есть опасность попадания пыли (например, угольной или каменной крошки), пожалуйста, не используйте сушилку.

- Не опирайтесь на дверцу машины, не взбирайтесь на сушилку для белья и не садитесь на нее.

- Если температура окружающей среды вокруг сушилки ниже нуля, это может привести к замерзанию.

- Не позволяйте детям играть с упаковочными материалами.

Название частей

● Аксессуары

Стальная корзина для моделей с корзиной	Дренажный шланг	Пластиковая корзина для моделей с корзиной
		

● Название частей

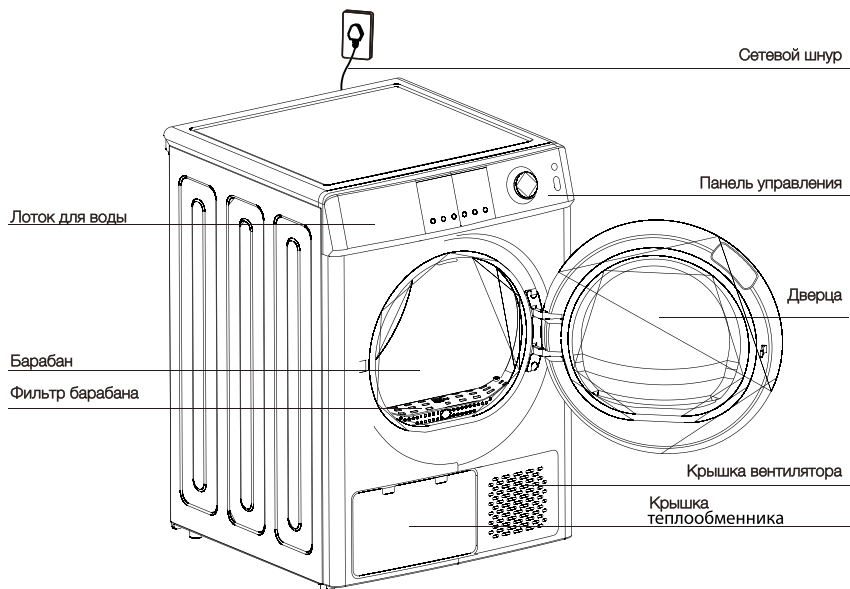


Рисунок размещен для примера.
Обращайтесь к реальному продукту.

Установка

● Установка сушки

1. Рекомендуется размещать сушилку для белья и стиральную машину близко друг к другу, чтобы одежду можно было высушить после стирки и отжима.
2. Сушилку для белья не следует устанавливать в местах с высокой запыленностью.
3. Снимите всю упаковку с сушилки и положите машину на твердую и ровную поверхность, а не на одеяло или подпорки.
4. При установке отрегулируйте ножки, чтобы сушилка стояла горизонтально. Не заполняйте зазор между ножками и полом чем либо, чтобы не мешать работе машины.
5. Обратите внимание, что машинка должна находиться на расстоянии не менее 5 см от мебели или стен.

● Настройка уровня

Выровняйте сушилку с помощью регулируемых ножек.

1. Высоту можно регулировать поворотом ножек.
 2. Для регулировки высоты ножек сушилки можно использовать инструменты.
- Примечание: Пожалуйста, возьмите отвертку диаметром менее 4,5 мм в качестве инструмента для регулировки ножек.

● Подключение питания

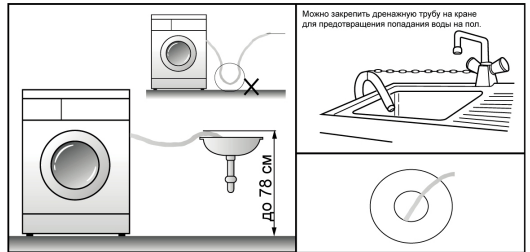
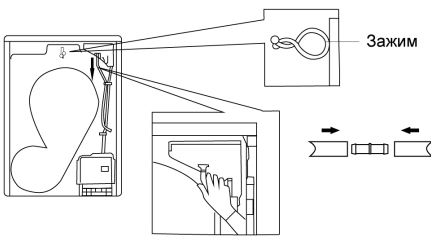
1. Убедитесь, что мощность соответствует требованиям, указанным на паспортной табличке сушилки.
2. Не используйте удлинители или переходники.

Установка

• Установка аксессуаров

Устанавливайте аксессуары по мере необходимости. Сушилкой для белья можно пользоваться в обычном режиме без дополнительных принадлежностей.

(1) Установка внешней дренажной трубы (установите ее при необходимости, если она не установлена, пожалуйста, используйте лоток для воды)



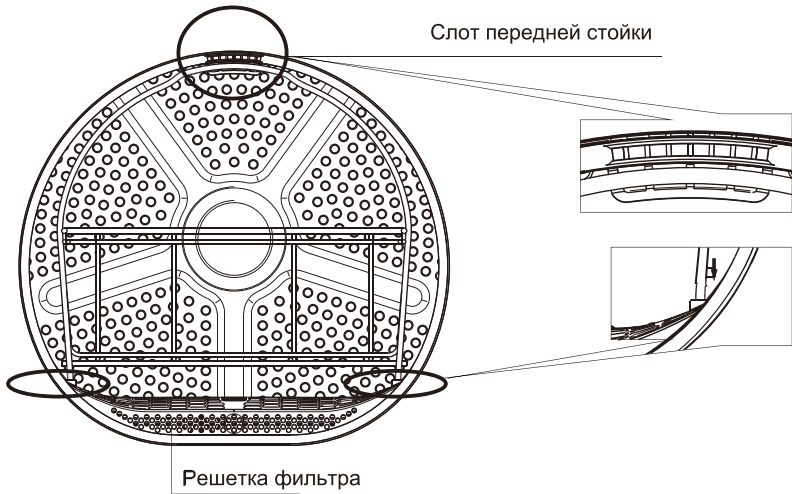
1. Вытяните верхнюю дренажную трубу вниз.
2. Соедините верхнюю дренажную трубу с внешней дренажной трубой.
3. Закрепите внешнюю дренажную трубу зажимом

Вставьте внешнюю трубу в раковину или напольный слив.
(не сгибайте внешнюю сливную трубу)

Внимание: Убедитесь, что в трубах отсутствуют засоры!

Установка

• Установка аксессуаров



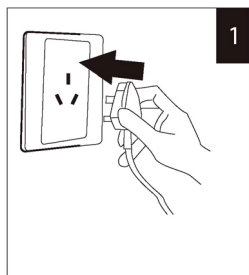
Установите сначала металлическую корзину и поместите на нее пластиковую.

*Рисунок только для моделей с корзиной

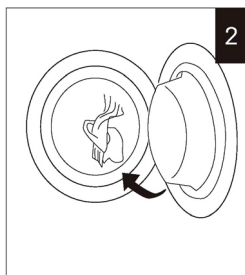
Быстрое начало работы

Примечание: Перед использованием машины, пожалуйста, убедитесь, что она установлена в соответствии с инструкциями.

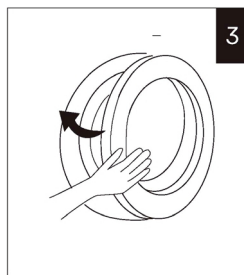
Шаг 1: Подготовка к сушке одежды.



Воткните вилку
в розетку



Поместите
одежду



Закройте
дверцу

Шаг 2: Сушка

Включите
питание

Выберите
программу

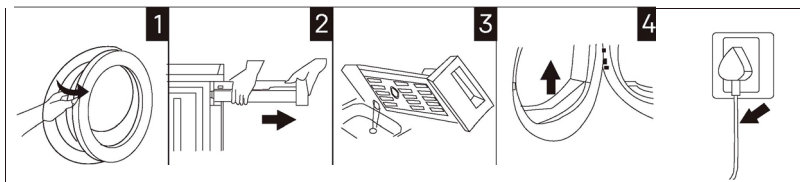
Установите
параметры



Start

Шаг 3: Окончание сушки

По окончании сушки машина выдаст звуковой сигнал или на дисплее отобразится надпись End.



Откройте дверцу
и достаньте одежду

Вывьньте лоток для
воды

Опорожните
лоток

Почистите фильтр

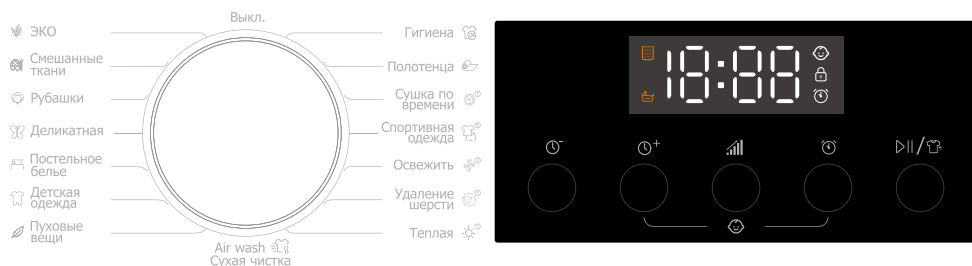
Вывьньте шнур
из розетки

Примечание:

1. Если вы используете розетку с выключателем, чтобы отключить питание нажмите на выключатель.
2. Наливая воду в емкость для воды, наливайте ее, не открывая другие части.

Ознакомление с функциями и программами

● Панель управления



1. Старт/пауза. Нажмите кнопку "Старт/пауза", чтобы начать или приостановить работу.

2. Задержка. Нажмите кнопку "Отсрочка старта", чтобы настроить отложенный старт, нажимайте кнопку "Отсрочка старта", чтобы выбрать время отсрочки, а затем нажмите кнопку "Старт/пауза". Время отсрочки должно быть установлено после выбора программы и перед нажатием кнопки "Старт/пауза". После запуска все кнопки, кроме кнопки "Старт/пауза", становятся неактивными.

3. Уровень сушки. Нажмите кнопку "Уровень сушки", чтобы выбрать этот параметр. Для разных программ установлены разные уровни. Существует 3 степени сушки: L 1 (под утюг), L2 (в шкаф), L3 (экстра). Уровень сушки нельзя выбрать у программ: Сушка по времени, Спортивная одежда, Освежить, Удаление шерсти, Теплая.

4. Время-, Время+.

Используется для настройки времени сушки в разных программах.

В некоторых время сушки выбрать нельзя.

Применима к программам: Сушка по времени, Спортивная одежда, Освежить, Удаление шерсти и Теплая.


5. Блокировка от детей.

Чтобы дети не могли вмешаться в работу машины, можно включить функцию блокировки. Во время работы машины нажмите кнопки "Время+" и "Отсрочка старта" для включения блокировки. Индикатор блокировки загорится. Нажмите кнопки "Время+" и "Отсрочка старта" еще раз, чтобы отключить блокировку. Индикатор погаснет. В режиме блокировки от детей все кнопки неактивны.

Другие функции

 Индикатор фильтра: сигнализирует о необходимости чистки решетки фильтра.

 Индикатор лотка для воды: сигнализирует о необходимости очистить лоток.

 • Загрузите барабан наполовину. Во время сушки нажмите кнопку "Старт/пауза", ▷|| откройте дверцу и добавьте одежду.

• После завершения работы и отсутствии сигнала на дисплее отобразится сообщение об окончании сушки и прозвучит музыка. Если пользователь не выполнит никаких действий в течение 10 минут, машина автоматически переключится на программу, легкого глаженья. После нее сушилка автоматически выключится.

Если вы откроете дверцу на стадии этой программы, машинка подаст звуковой сигнал и выключится.

Функции и программы

Программа	Регулировка времени	Загрузка	Описание
ЭКО	нет	8.0кг	Подходит для сушки хлопчатобумажных изделий; Универсальная программа сушки, программа энергоэффективности европейского стандарта, подходит для большинства видов одежды
Смешанные ткани	нет	4.0кг	Подходит для хлопчатобумажных и синтетических тканей; (подходит для различных типов одежды)
Постельное белье	нет	4.0кг	Подходит для сушки больших вещей, таких как простыни и т. д.; (для вещей, которые легко завязываются и скручиваются)
Полотенца	нет	рекомендуется ≤ 3.0кг	Подходит для сушки полотенец
Рубашки	нет	рекомендуется ≤ 1.0кг	Подходит для сушки рубашек и другой легкой одежды
Детская одежда	нет	рекомендуется ≤ 1.0кг	Подходит для сушки хлопчатобумажной детской одежды
Пуховые вещи	нет	1.5кг (1-2 вещи)	Подходит для сушки пуховика или одеяла
Деликатная	нет	рекомендуется ≤ 3.0кг	Подходит для деликатных тканей
Гигиена	нет	рекомендуется ≤ 3.0кг	Подходит для подготовки одежды для длительного хранения вещей (дополнительная обработка одежды от бактерий)
Сушка по времени	20~220 (10мин/раз)	рекомендуется ≤ 4.0кг	Внутренняя часть одежды после автоматической программы сушки остается слегка влажной, поэтому эта программа подходит для дополнительной сушки для полного высыхания одежды
Air wash/ Сухая чистка	40~180 (20мин/раз)	рекомендуется ≤ 4.0кг	Для удаления запахов с сухой одежды (программа предназначена для сухих вещей)
Теплая	45~115 (10мин/раз)	рекомендуется ≤ 4.0кг	Подходит для сушки одежды, которая была немного влажной, и для теплой одежды зимой
Удаление шерсти	90~170 (20мин/раз)	рекомендуется ≤ 4.0кг	Удаление шерсти с одежды, которая будет собрана фильтром (для влажной одежды) Для освежения одежды, чтобы удалить запах (рекомендуется использовать с ароматерапией)
Освежить	40~180 (20мин/раз)	рекомендуется ≤ 4.0кг	
Спортивная одежда	80~180 (20мин/раз)	рекомендуется ≤ 3.0кг	Подходит для сушки спортивной одежды и другой дышащей одежды

- Обувь следует располагать на полке для обуви. Рекомендуемое количество – 1-2 пары (в зависимости от размера).

- Обувь следует сушить на программах «Сушка по времени», «Спортивная одежда», «Освежить», «Удаление шерсти», «Теплая».

Примечание:

1. Вышеуказанные процедуры являются рекомендуемыми, пользователи могут выбирать их в соответствии с личными предпочтениями. Если одежда высушена не полностью, можно выбрать программу с расчетом времени для продолжения сушки.
2. Программа расчета времени не будет автоматически определять степень влажности. Если после завершения программы одежда все еще остается влажной, повторите процедуру или настройте время сушки для полного высыхания одежды.
3. Большие вещи, такие как простыни или занавески, при сушке легко скручиваются в комок. В этом случае выключите сушилку, выньте вещи и встряхните их, а затем продолжите сушку.
4. При сушке пуховика выверните его наизнанку.
5. Время запуска машины задано по умолчанию. На время сушки будут влиять температура и влажность окружающей среды, тип и вес одежды. Датчик определяет влажность одежды и на экране отображается время сушки.
6. Значок ☺ указывает на работу программы с расчетом времени.

Использование

● Подготовка к сушке



Примечание: После установки приступайте к использованию машины не ранее, чем через 2 часа. Обработайте барабан мягкой тканью перед первым использованием.

- a) Положите несколько полосок ткани в барабан.
- b) Включите питание и нажмите кнопку "Сеть".
- c) Выберите процедуру "Сушка по времени" и нажмите кнопку "Старт/пауза".
- d) После завершения программы, пожалуйста, очистите фильтр барабана в соответствии с инструкциями, приведенными в разделе "Чистка и обслуживание".



Во время работы компрессор и насос издадут различные звуки. Это нормально.

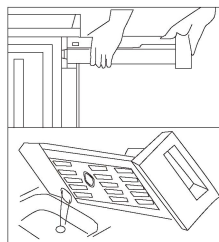
● Общие знания и навыки пользования сушилкой для белья

1. Пожалуйста, высушите одежду, прежде чем класть ее в сушилку для белья. Чем суше будет одежда, тем больше времени и электроэнергии будет сэкономлено.
2. Пожалуйста, встряхните одежду, застегните ее на молнию и пуговицы и положите в сушилку. Чтобы молния или пуговица не шумели во время сушки, выверните одежду прежде чем класть ее в сушилку.
3. Очистите сетчатый фильтр перед запуском сушилки.
4. Выберите программу сушки в соответствии с материалом и информацией на этикетке одежды.
5. Для достижения лучшего эффекта сортируйте одежду и не сушите одежду разной толщины или разной степени влажности одновременно.
6. При сушке небольшого количества одежды рекомендуется использовать программу с расчетом времени.
7. Если при сушке простыней, штор и других больших вещей они собираются в комки, сушку можно приостановить и продолжить после встряхивания.
8. Для одежды, которую необходимо высушить в машине, при стирке рекомендуется использовать кондиционер.
9. Некоторые тяжелые предметы одежды (джинсы, большие полотенца и т.д.) трудно сушить; если после окончания процедуры вы обнаружите, что сушка все еще не завершена, рекомендуется использовать программу "Сушка по времени", чтобы установить время сушки.

● Чистка и обслуживание

Очистка лотка для сбора воды

- (1) Выньте лоток для воды двумя руками
- (2) Вылейте из него воду
- (3) Установите лоток на место



Внимание!

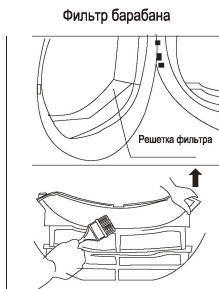
- Опустошайте лоток после каждой сушки. При заполнении лотка сушка прекращается и загорается соответствующий индикатор. В этом случае опустошите лоток и нажмите "Старт".
- Вода в лотке не предназначена для питья.
- Не используйте сушилку без лотка.

Чистка фильтра

В зависимости от модели у барабанного фильтра есть одна или две решетки, которые необходимо чистить.

Для этого:

Откройте дверцу → Выньте фильтр → Откройте его
→ Почистите → Установите фильтр обратно



Очистите фильтры от ворса и промойте проточной водой или очистите мягкой кистью.

Перед установкой фильтра убедитесь, что он полностью высох.

● Чистка и обслуживание



Слишком большое количество пыли на сетчатом фильтре затруднит циркуляцию воздуха, что приведет к задержке сушки и увеличению энергопотребления!

- Не используйте сушилку без сетчатой перегородки!
- Чистите сетчатую перегородку после каждого использования!
- В зависимости от необходимости рекомендуется проводить очистку теплообменника один раз в месяц.

Чистка:

- (1) Откройте крышку в левом нижнем углу:
- (2) Поверните ручку и снимите нижнюю сетчатую перегородку;
- (3) Очистите теплообменник мягкой щеткой;
- (4) После очистки верните ручку и перегородку в исходное положение.

Примечание:

1. При чистке теплообменника не нажимайте на него сильно, это может привести к его повреждению.
2. Перед чисткой отключите питание!

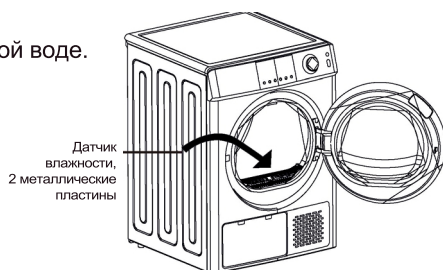
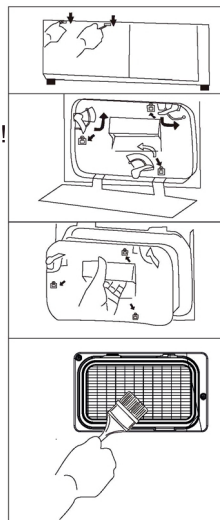


Чистка барабана

- Перед чисткой отключите питание!
- Пожалуйста, при чистке надевайте перчатки.
- При чистке поверхности или других частей сушилки для белья используйте влажную ткань, смоченную чистой водой, в противном случае можно повредить пластиковую поверхность или другие детали.
- Не промывайте сушилку для белья непосредственно из шланга с водопроводной водой или из водяного пистолета высокого давления.

Инструкции по очистке:

- Приготовьте влажную тряпку, смоченную в чистой воде.
- Очистите дверцу, особенно внутренние стекла.
- Очистите уплотнительное кольцо вокруг передней опоры.
- Очистите датчик влажности барабана.
- Очистите воздуховод от пыли. Перед запуском машины протрите его мягкой тканью.



Датчик влажности,
2 металлические
пластины

Устранение неисправностей

• Чистка и обслуживание

Примечание: Датчик влажности расположен внутри барабана сушилки для белья под отверстием для сбора влаги. Не чистите барабан агрессивными моющими средствами и не царапайте датчик влажности.

• Индикация неисправностей

Ошибка	Неисправность	Действия
OE	Резервуар для воды переполнен или неисправен сливной насос	Перезапустите после очистки емкости для воды
dE	Дверца не закрыта или закрыта не полностью	Перезапустите после закрытия дверцы
LE	Не очищен фильтр, неисправен двигатель	Очистите фильтр
HE	Неисправен компрессор	
tE1	Высокая температура в воздуховоде	Если после перезапуска проблема остается, пожалуйста, позвоните на горячую линию
tE2	Высокая температура в конденсаторе	
SE	Неисправен датчик влажности	

Примечания:

При появлении  или "OE" пожалуйста, опорожните емкость для воды

При появлении  или "LE" пожалуйста, очистите фильтр

Устранение неисправностей

• Причины неисправностей и методы их устранения

Отремонтировать сушилку могут только авторизованные специалисты сервисного центра!

Прежде чем звонить на горячую линию, пожалуйста, убедитесь, что вы не можете справиться с проблемой самостоятельно и машина используется правильно, специалисты проконсультируют вас во время гарантийного срока.

Проблема	Решение
На дисплее нет информации	Проверьте, включено ли питание.
Сушка не начинается	Проверьте, закрыта ли дверца. Проверьте, выбрана ли программа и нажата ли кнопка "Старт/Пауза".
Дверь открывается	Нажмите и удерживайте ручку, чтобы зафиксировать дверной замок в соответствующем положении. Проверьте, не слишком ли много белья.
Белье не высушивается до конца. Сушка идет слишком долго.	Почистите фильтры, используйте подходящую программу, проверьте, не мешает ли что-нибудь работе вентилятора.

Если не можете справиться с проблемой:

1. Отключите питание.
2. Обратитесь в сервис.

Спецификация

Модель	DTD 8105 HVERANO
Макс. загрузка (кг)	8.0
Мощность (Вт)	650
Хладагент	R290
Количество хладагента, (г)	105g
Класс энергоэффективности	A++
Уровень шума, дБ	66
Габариты товара, мм	595*507*850 (без дверцы) 595*535*850 (с дверцей)
Габариты упаковки, мм	660*580*885

Защита окружающей среды

Правильная утилизация продукта

Данная маркировка указывает, что этот продукт не может быть утилизирован с другими бытовыми отходами. С целью предотвращения вреда окружающей среде или здоровью человека от неконтролируемой утилизации отходов, переработка его содействует повторному использованию материальных ресурсов. В случае возврата использованного товара, обратитесь на предприятие сбора отходов или к продавцу товара. Они смогут переработать данный продукт без угрозы окружающей среде.

